



Obec Myštica  
Myštica 15, 388 01 Blatná

# VEŘEJNÁ VYHLÁŠKA

Na základě ustanovení § 47 odst. (2) zákona č. 183/2006 Sb., o územním plánování a stavebním řádu, ve znění pozdějších předpisů (dále jen „stavební zákon“), Vám tímto doručujeme

## návrh zadání nového územního plánu Myštica,

kdy vlastní návrh zadání je k dispozici v plné podobě na Obecním úřadu Myštica k nahlédnutí, nejlépe v úřední hodiny (pondělí, středa 8:00 – 16:30, pátek 8:00 – 12:00) nebo po telefonické domluvě se starostou obce i mimo ně (telefon 725 031 381), bez odborných příloh je návrh zadání přímo přiložen k této vyhlášce.

**Do 15 dnů ode dne doručení** (nastává dle § 35 správního řádu patnáctým dnem po dni vyvěšení) může každý uplatnit u pořizovatele, kterým je Obecní úřad Myštica, písemné připomínky.

Zadání ÚP je také k dispozici na webových stránkách obce na adrese:

<http://www.obecmystice.cz/index.php/category/uzemni-plan-pripravovany/>

K připomínkám uplatněným po uvedené lhůtě se nepřihlíží.



Tomáš Koželuh  
starosta obce

Vyvěšeno dne:

18.10.2016

Doručeno dne:

2.11.2016

Sejmuto dne:



podpis a otisk úředního razítka

podpis a otisk úředního razítka

podpis a otisk úředního razítka

### Přílohy:

- Návrh zadání nového ÚP Myštica (bez příloh), kompletní podoba je na OÚ a na webu obce



# ZADÁNÍ ÚP MYŠTICE - NÁVRH

Návrh pro projednání

Ing. arch. Radek Boček



18.10.2016



## Návrh zadání územního plánu Myštice

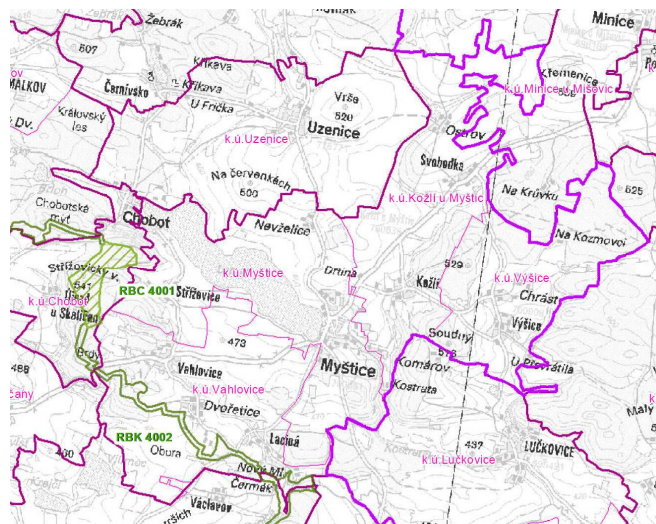
18. října 2016

**zpracoval:** Ing. arch. Radek Boček, oprávněná úřední osoba, osoba zajišťující splnění kvalifikačních požadavků pro výkon územně plánovacích činností dle § 24 stavebního zákona

### **A) POŽADAVKY NA ZÁKLADNÍ KONCEPCI ROZVOJE ÚZEMÍ OBCE, VYJÁDŘENÉ ZEJMÉNA V CÍLECH ZLEPŠOVÁNÍ DOSAVADNÍHO STAVU, VČETNĚ ROZVOJE OBCE A OCHRANY HODNOT JEJÍHO ÚZEMÍ, V POŽADAVCÍCH NA ZMĚNU CHARAKTERU OBCE, JEJÍHO VZTAHU K SÍDELNÍ STRUKTUŘE A DOSTUPNOSTI VEŘEJNÉ INFRASTRUKTURY**

1. požadavky na urbanistickou koncepci, zejména na prověření plošného a prostorového uspořádání zastavěného území a na prověření možných změn, včetně vymezení zastavitelných ploch

- Nový územní plán Myštice bude kontinuálně vycházet ze stávajícího územního plánu. Nebude revolucí, ale evolucí, se zapracováním podstatné většiny již vymezených zastavitelných ploch dle stávajícího územního plánu a jeho změn. Výjimky, kdy plochy budou na základě provedených doplňujících průzkumů a rozborů (dále jen „P+R“) jsou uvedeny dále.
- Z APÚR, z AZÚR ani ÚAP Jihočeského kraje nevyplývající žádné konkrétní požadavky na urbanistickou koncepci rozvoje území obce. Obecně je nutné respektovat stanovené priority územního plánování, prvky ÚSES dle AZÚR, tj. vymezené regionálního biokoridoru RBK 4002 a malý cíp zasahující regionálního biocentra RBC 4001 a podmínky pro ně a zařazení správního území Myštice do krajinných typů, zde rybníční a lesoplní.



- ÚAP ORP Blatná<sup>1</sup> konstatují pro území obce Myštice:
  - Vyhodnocení zastavitelných ploch bydlení vymezených v ÚPD:

Vymezeno v ÚPD	Název plochy	Rozloha (ha)
ÚP Myštice	smíšená obytná – S01	4,1
ÚP Myštice	smíšená obytná – S02	0,5
ÚP Myštice	smíšená obytná – S03	1,3
ÚP Myštice	smíšená obytná – S04	0,8
ÚP Myštice	smíšená obytná – S05	0,5
ÚP Myštice	smíšená obytná – S06	0,8
ÚP Myštice	smíšená obytná – S07	0,1
ÚP Myštice	smíšená obytná – S08	1,1
ÚP Myštice	smíšená obytná – S09	1,0
ÚP Myštice	smíšená obytná – S10	0,3
ÚP Myštice	smíšená obytná – S11	0,4
ÚP Myštice	smíšená obytná – S12	1,0
ÚP Myštice	smíšená obytná – S13	1,6
ÚP Myštice	smíšená obytná – S14	0,7
<b>Vymezeno celkem k bydlení</b>		<b>14,2</b>

- Potřeba zastavitelných ploch pro bydlení – předpoklad do roku 2028 dle urbanistické kalkulačky URBANKA = cca 0,87 ha.

<sup>1</sup> ÚZEMNĚ ANALYTICKÉ PODKLADY ORP BLATNÁ, III. úplná aktualizace, II. KARTY OBCÍ, TEXTOVÁ ČÁST, Zpracovatelský kolektiv: Odbor výstavby a územního

plánování, Mgr. Vlastimil Peterka, Ing. Zuzana Čecháčková, PROSINEC 2014

- Problémy k řešení dle ÚAP ORP Blatná pro obec Myštice:

Kód dle ÚAP ORP Blatná	lokalizace	popis problému	požadavek na řešení v územně plánovací dokumentaci	lze řešit v ÚPD	stav řešení (řešeno/ neřešeno / jak bude řešeno v rámci nového ÚP)
Pmy1	k.ú. Kožlí u Myštic a Výšice	existence zranitelné oblasti	není stanoveno	nelze	zakreslit do koordinčního výkresu
Pmy2x	a) k.ú. Vahlovice, lokalita Nový Mlýn, levý břeh řeky Lomnice b) k.ú. Vahlovice, levý břeh řeky Lomnice, jihovýchodní cíp katastrálního území v blízkosti lokality Lacinka	části zastavěného území zasahují do aktivní zóny záplavového území	prověřit možnosti pro realizaci vhodných protipovodňových opatření či terénních úprav	ano částečně	neřešeno / bude řešeno návrhem nových zatravněných ploch pro snížení splachů z polí a ke zvýšení protierozních schopností krajiny, budou vymezeny nové plochy přírodní pro zvýšení KES krajiny, v rámci aktivní inundace nebudou v souladu s APÚR vymezovány žádné nové zastavitelné plochy
Pmy3x	komunikace II/175 procházející sídly obce Myštice	hluk z frekventované komunikace Blatná - Mirovice	řešení je velmi omezené	velmi omezeně	neřešeno / bude řešeno pouze návrhem ploch smíšených obytných, nikoliv čistého bydlení, do podmínek bude uveden požadavek na respektování hladin hlukové zátěže pro vnitřní a vnější chráněné prostory, není reálné plánovat obchvat silnice II/175 mimo intravilány dotčených sídel
Pmy4	celé území obce	demografické problémy – stárnutí obyvatelstva, vysoký index stáří, úbytek počtu obyvatel	prověřit množství zastavitelných ploch případně revidovat jejich vymezení	ano částečně	neřešeno / bude řešeno návrhem nových zastavitelných ploch pro smíšené bydlení a tzv. druhé bydlení, je zde předpoklad, díky dochované krajině, k rekreačnímu využití potenciálu zdejších sídel a krajinného prostředí
Pmy5	celé území obce	stagnace bytové výstavby a velké stáří domovního fondu	prověřit množství zastavitelných ploch případně revidovat jejich vymezení	ano částečně	neřešeno / bude řešeno preferováním využití stávajících ploch zastavěného území pro přestavby a rekonstrukce jen velmi uměřeným návrhem nových zastavitelných ploch pro smíšené bydlení a tzv. druhé bydlení
Pmy6	celé území obce	vysoká míra nezaměstnanosti	prověřit vymezení ploch pro	ano	neřešeno / bude řešeno vymezením ploch smíšených

			hospodářskou činnost		pro bydlení dle ust. § 8 vyhl. 501/2006 Sb. a ploch smíšených výrobních dle ust. § 12 téže vyhlášky, je ze předpoklad koexistence ploch pro bydlení a nerušící výrobu a podnikání vč. vestavěné občanské vybavenosti a služeb místního charakteru, za nadřazenou občanskou vybaveností a čistě výrobními plochami bude nutné i nadále dojíždět do Blatné, Mirovice, Písku
Pmy7	část obce Myštice, skrze kterou je trasován vodovod V17 Kožlí – Myštice – Buzice	nutnost vymezit koridor dle ZÚR JČK, či dle 1. aktualizace ZÚR JČK – prozatím vymezeno dle ÚPVÚC	nutnost vymezit koridor dle ZÚR JČK, či dle 1. aktualizace ZÚR JČK –	ano	neřešeno, bude vymezeno v souladu s AZÚR
Pmy8	zejména jižně od sídla Dvořetice	regionální biokoridor 278 Hliviční vrch – Buzičky je řešen v ÚP Myštice– ovšem místy vybočuje mimo koridor ZÚR JČK	vymezit v novém ÚP Myštice nebo jeho změně dle nadřazené ÚPD	ano	neřešeno / bude vymezeno v souladu s nadřazenou ÚPD, zde AZÚR JČK, s upřesněním na jednotlivé parcely nebo lomové body parcel a s vymezením vložených LBC do RBK278 Hliviční vrch – Buzičky
Pmy9	lokalita Nový – hranice s k.ú. Skaličany	osamocené biocentrum bez návaznosti na biokoridory	prověřit návaznost na ostatní prvky ÚSES s ohledem na širší územní vztahy	ano	neřešeno / bude vymezeno v souladu s metodikou pro vymezování ÚSES, buď přidáním lokálních biokoridorů (preferované řešení) nebo vypuštěním tohoto LBC a nahrazením např. plochou přírodní dle ust. § 16 vyhl. 501/2006 Sb.
Pmy10	severní část k.ú. Kožlí u Myštic severozápadně od lokality Dubová	nenávaznost prvků ÚSES	zajistit návaznost prvků ÚSES	ano	neřešeno / bude vymezeno v souladu s metodikou pro vymezování ÚSES, buď zajištěna návaznost na sousedící prvky ÚSES v okolních obcích

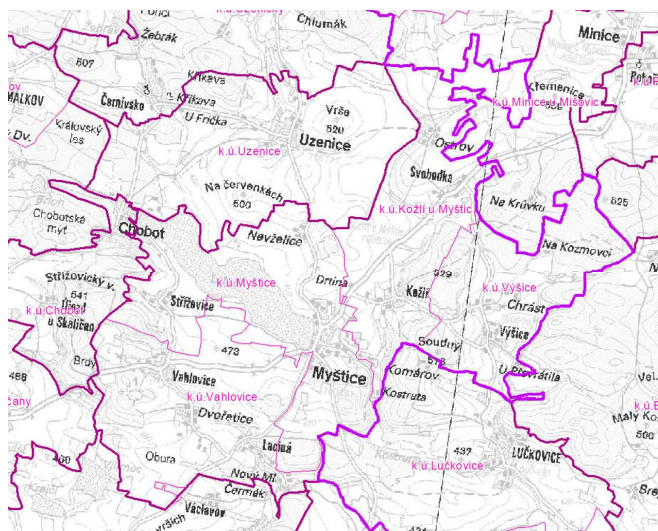
**- Střety v území dle ÚAP ORP Blatná pro obec Myštice:**

označení	lokalizace	popis	zdůvodnění	jak bude řešeno v rámci nového ÚP)
Smy1 - Smy2	Myštice	střet záměru s limitem	zastavitelná plocha x el. vedení VVN 400kV	zastavitelná plocha bude redukována tak, aby nezasahovala pod vedení VVN,

<b>Smy3 - Smy5</b>	Myštice	střet záměru s limitem	zastavitelná plocha x kvalitní půdy	bude řešeno v dohodě s orgánem ochrany ZPF, plochy, které jsou součástí dnes účinného ÚP budou, pokud bude souhlas DO, převzaty do nového ÚP dle ust. § 4 odst. 4 zákona 334/1992 Sb.
<b>Smy6 - Smy8</b>	Myštice	střet záměru s limitem	zastavitelná plocha x záměr ze ZÚR	záměr vodovodu V17 Vodovod Kožlí – Myštice – Buzice dle původní ZÚR již není obsažen v aktualizované podobě AZÚR JČK
<b>Smy9</b>	Myštice	střet záměru s limitem	zastavitelná plocha x 50 m od okraje lesa	bude řešeno v souladu se stanoviskem orgánu SSL, návrh projektanta: závazná regulace v textové části ÚP u všech ploch zasahujících od OP umístění staveb hlavních (RD a BD, průmyslové a rekreační objekty, stavby občanské vybavenosti apod.) v odstupové vzdálenosti min. 25m, umístění staveb vedlejších (např. ČOV, doplňkové stavby, zahradní domky, pergoly, garáže, zpevněné plochy a oplocení) min. 10m od okraje lesa.

4. Nově identifikované problémy k řešení, které byly požadovány veřejností během neformálního projednání doplňujících P+R od 16.9.2016 do 14.10.2016 nebo vytipovány projektantem jsou uvedeny v kap. F).

## 2. požadavky na koncepci veřejné infrastruktury, zejména na prověření uspořádání veřejné infrastruktury a možnosti jejích změn.



5. Z hlediska AZÚR JČK není vymezen žádný konkrétní záměr veřejné dopravní nebo technické infrastruktury (viz obrázek nad textem).

6. Vodovodní síť

6.1. Myštice: vodovod (r. 1978, provozovatel obec Myštice) zásobuje pitnou vodou převážnou část obce, předpokládá se s využíváním stávajícího vodovodu, rozšířením vodovodních řadů po obci, - výhledově by se obec mohla napojit na VSJČ (Římov) přes obce Skaličany – Vahlovice – Myštice.

6.2. Kožlí – není vybudován vodovod, zásobování pitnou vodou především z domovních studní, toto zásobování z individuálních zdrojů se předpokládá i do budoucnosti.

6.3. Laciná – není vybudován vodovod, zásobování pitnou vodou především z domovních studní, toto zásobování z individuálních zdrojů se předpokládá i do budoucnosti.

6.4. Střížovice – není vybudován vodovod, zásobování pitnou vodou především z domovních studní, toto zásobování z individuálních zdrojů se předpokládá i do budoucnosti.

6.5. Svobodka – není vybudován vodovod, zásobování pitnou vodou především z domovních studní, toto zásobování z individuálních zdrojů se předpokládá i do budoucnosti.

6.6. Vahlovice – není vybudován vodovod, zásobování pitnou vodou především z domovních studní, toto

zásobování z individuálních zdrojů se předpokládá i do budoucnosti.

- 6.7. Výšice – není vybudován vodovod, zásobování pitnou vodou především z domovních studní, toto zásobování z individuálních zdrojů se předpokládá i do budoucnosti.

## 7. Kanalizační síť

- 7.1. Myštice – provozovatelem kanalizace je obec Myštice; obec je napojena s větší částí na kanalizaci vedenou přes biologický septik s vyústěním do Zádušního potoka; ostatní kanalizace je nejednotná skládající se ze dvou stok, které jsou zaústěné do rybníka Labuť; několik domů je napojeno přes septiky do Zádušního potoka nebo má bezodtoké jímky (žumpy), proběhla rekonstrukce dešťové kanalizace v horní části obce (r. 2003), převážná část odpadní vod je odváděna kanalizací a dále odtéká do povrchových vod, zbylá část je nejdříve předčištěna v septických a dále je buď odváděna do kanalizace nebo odtéká do povrchových vod, navrhuje se vybudování ČOV (170 EO) s využitím stávající kanalizace a rozšířením nové kanalizace.
- 7.2. Kožlí – osada nemá vybudovanou kanalizaci; odpadní vody jsou zachycovány v bezodtokých jímkách, odkud se vyvážejí na zemědělsky využívané pozemky; dešťové vody jsou odváděny systémem příkopů, struh a propustků do místní vodoteče, není investičně ani provozně výhodné budovat ČOV a kanalizační síť, proto bude nezbytné zajištění rekonstrukce stávajících jímek nebo výstavbu nových akumulčních jímek pro zachycování odpadních vod.
- 7.3. Laciná – většina domů je napojena na kanalizaci (vybudována v letech 1973-1978 – dnes neodpovídá příslušné normě ČSN), která je společná pro dešťovou i splaškovou vodu a vytéká do biologického rybníka, kanalizace je v majetku města Blatná, není investičně ani provozně výhodné budovat ČOV a kanalizační síť,

proto bude nezbytné zajištění rekonstrukce stávajících jímek nebo výstavbu nových akumulčních jímek pro zachycování odpadních vod.

- 7.4. Střížovice – bez jakékoliv kanalizace, většina obyvatel (14 ze 17) má vyvážecí žumpy, zbytek pouští splaškové vody do otevřených příkopů, zaústěných do rybníčků pode vsí, odkud odtéká otevřenou strouhou v polích do rybníka Labuť, není investičně ani provozně výhodné budovat ČOV a kanalizační síť, proto bude nezbytné zajištění rekonstrukce stávajících jímek nebo výstavbu nových akumulčních jímek pro zachycování odpadních vod.
- 7.5. Svobodka – v osadě je vybudován kanalizační sběrač (společný pro dešťovou vodu i vodu splaškovou z napojených septiků) po obou stranách komunikace Blatná – Mirovice, není investičně ani provozně výhodné budovat ČOV a kanalizační síť, proto bude nezbytné zajištění rekonstrukce stávajících jímek nebo výstavbu nových akumulčních jímek pro zachycování odpadních vod.
- 7.6. Vahlovice – částečná kanalizace pro veřejnou potřebu do které jsou zaústěny obytné domy v severní části obce a 1 objekt ve východní části; dále jsou do kanalizace svedeny dešťové vody z návsi i obcí procházející komunikace; zbývající domy mají žumpy na vyvážení, kanalizace je v majetku města Blatná, není investičně ani provozně výhodné budovat ČOV a kanalizační síť, proto bude nezbytné zajištění rekonstrukce stávajících jímek nebo výstavbu nových akumulčních jímek pro zachycování odpadních vod.
- 7.7. Výšice – nemá vlastní kanalizaci ani podmínky pro její výhledové zřízení, dešťové vody stékají ve směru spádu do obce Lučkovice, do budoucna se předpokládá s vybudováním ČOV Výšice – Chrást (70 EO), druhá varianta - s ohledem na velikost

místní části není investičně ani provozně výhodné budovat ČOV a kanalizační síť, proto bude nezbytné zajištění rekonstrukce stávajících jímek nebo výstavbu nových akumulčních jímek pro zachycování odpadních vod.

8. Odpadové hospodářství – vymezit plochu pro návrhu nového sběrného dvora vedle dnešního OÚ v Myšticích (M.03) jako plochu veřejně prospěšné technické infrastruktury.

3. požadavky na koncepci uspořádání krajiny, zejména na prověření plošného a prostorového uspořádání nezastavěného území a na prověření možných změn, včetně prověření, ve kterých plochách je vhodné vyloučit umístování staveb, zařízení a jiných opatření pro účely uvedené v § 18 odst. 5 stavebního zákona.

9. Bude řešena kompletní krajina v celém správním území obce, žádná plocha nezůstane bez svého určení. Konkrétní záměry na nové rybníky, nové plochy přírodní, zalesnění apod., které byly požadovány veřejností během neformálního projednání doplňujících P+R od 16.9.2016 do 14.10.2016 nebo vtipovány projektantem jsou uvedeny v kap. F).
10. Bude respektován jak ÚSES, zde vymezení RBK 4002 a nepatrný cíp RBC 4001. Budou navrženy nové aleje a doplnění interakčních prvků v krajině. Vymezení lokálního ÚSES bude zpracováno na základě externí odborné analýzy stávajícího stavu v území dle přílohy č. 2 tohoto materiálu.
11. Mohou být navrženy drobné vodní plochy do 200 m<sup>2</sup> jako stavby pro vodní hospodářství v souladu s ust. § 18 odst. 5 stavebního zákona, větší plochy budou vymezeny v ÚP jako návrhové plochy vodní a vodohospodářské.
12. V návrhu mohou být navrženy plochy s podmínkou zatravnění coby druhu pasivních opatření proti splachům půdy z polí.

**B) POŽADAVKY NA VYMEZENÍ PLOCH A KORIDORŮ ÚZEMNÍCH REZERV A NA STANOVENÍ JEJICH VYUŽITÍ, KTERÉ BUDE NUTNO PROVĚŘIT.**

13. Některé plochy dle stávajícího územního plánu budou v návrhu přesunuty do územní rezervy. Obecně jde o plochy, kde se v rámci nebyl žádný zájem o jejich skutečné využití, jde o velké plochy smíšené obytné S01 na severním břehu rybníka Labuť, část plochy S01 dále od obce.

**C) POŽADAVKY NA PROVĚŘENÍ VYMEZENÍ VEŘEJNĚ PROSPĚŠNÝCH STAVEB, VEŘEJNĚ PROSPĚŠNÝCH OPATŘENÍ A ASANACÍ, PRO KTERÉ BUDE MOŽNÉ UPLATNIT VYVLASTNĚNÍ NEBO PŘEDKUPNÍ PRÁVO**

14. Plochy a koridory veřejně prospěšných staveb, veřejně prospěšných opatření a asanací, pro které bude možné uplatnit vyvlastnění, budou vymezeny pouze v nezbytně nutném rozsahu pro stavby dopravní a technické infrastruktury.
15. Plochy a koridory veřejně prospěšných staveb, veřejně prospěšných opatření, pro které bude možné uplatnit předkupní právo, budou primárně vymežovány pouze pro plochy veřejných prostranství s předkupním právem pro Obec Myštice.
16. Záměry vymezené jako VPS v dnešním účinném územním plánu ve znění všech změn, které doposud nebyly konzumovány, tj. navrhované stavby nebyly realizovány, budou opětovně vymezeny souladně s původním územním plánem.

**D) POŽADAVKY NA PROVĚŘENÍ VYMEZENÍ PLOCH A KORIDORŮ, VE KTERÝCH BUDE ROZHODOVÁNÍ O ZMĚNÁCH V ÚZEMÍ PODMÍNĚNO VYDÁNÍM REGULAČNÍHO PLÁNU, ZPRACOVÁNÍM ÚZEMNÍ STUDIE NEBO UZAVŘENÍM DOHODY O PARCELACI**

17. Nebude stanovena podmínky ani zpracování regulačního plánu, ani podmínka uzavřená dohody o parcelaci, nicméně, v případě, že by se takovýto požadavek objevil během projednávání změny ze strany dotčených orgánů, obce nebo investora, lze jej akceptovat.
18. Podmínka zpracování územní studie byla uložena v souladu s požadavky dotčených orgánů a vedení

obce, standardně pro rozvojové lokality s více jak 10 potenciálními stavebními parcelami.

#### **E) PŘÍPADNÝ POŽADAVEK NA ZPRACOVÁNÍ VARIANT ŘEŠENÍ**

19. Není, zadání je koncipováno tak, že se předpokládá zpracování invariantního návrhu ÚP Myštica.

#### **F) POŽADAVKY NA USPOŘÁDÁNÍ OBSAHU NÁVRHU ZMĚNY ÚZEMNÍHO PLÁNU A NA USPOŘÁDÁNÍ OBSAHU JEHO ODŮVODNĚNÍ VČETNĚ MĚŘÍTEK VÝKRESŮ A POČTU VYHOTOVENÍ**

20. Textová část bude zpracovaná přesně a v rozsahu dle stavebního zákona včetně prováděcích vyhlášek účinných po 1. 1. 2016, maximálně stručně, jasně a jednoznačně pro výrokovou část a dostatečně odůvodněnou v části odůvodnění.
21. Grafická část bude obsahovat tyto výkresy
- č. 1 – výkres základního členění území 1 : 5 000,
  - č. 2 – hlavní výkres 1 : 5 000,
  - č. 3 – výkres veřejně prospěšných staveb, opatření a asanačí 1 : 5 000, pokud bude potřeba vymezení VPS a VPO převzít nebo doplnit,
  - č. 5 – koordinační výkres 1 : 5 000,
  - č. 6 – výkres širších vztahů 1 : 25 000,
  - č. 7 – výkres předpokládaných záborů půdního fondu 1 : 5 000.
22. Počet vyhotovení – 4x.
23. Každá etapa bude odevzdána ke kontrole pořizovateli, kterým je Obecní úřad Myštica, v jednom pracovním výtisku a v souborech ve formátech PDF pro grafickou část a DOCX (na vyžádání DOC) pro texty. Po vydání souhlasného písemného zápisu o převzetí jednotlivé etapy a tím potvrzení její správnosti bude obci znovu předána, kromě tištěné podoby kompletní upravené finální podoby dokumentace též elektronická podoba úplné grafické i textové části dané etapy, obě ve formátu PDF a textová část navíc i ve formátu DOCX programu Microsoft Word.
24. Výsledný návrh bude obci a pořizovateli odevzdán též v elektronické verzi ve formátu PDF, jak je uvedeno

výše a dále v nativním formátu pro zpracování grafické části (přednostně formát SHP produktu ArcGIS) pro zanesení do územně analytických podkladů na příslušném úřadu územního plánování (zde Blatná). Data musí být topologicky čistá (plošné jevy musí být obrysovou čarou zcela ohraničeny, plochy s charakterem souvislého pokrytí musí být zakresleny bez mezer a překryvů, nedochází k přetažení nebo nedotažení linií v místě dotyku atd.) a budou zakresleny v souřadnicovém systému S-JTSK.

#### **F) POŽADAVKY VZEŠLÉ Z DOPLŇUJÍCÍCH PRŮZKUMŮ A ROZBORŮ**

25. Vymezit nový rybník na Ostrovském potoce, obnova, relikty hrází a náběhů (W.01).
26. Vymezit nový rybník na Ostrovském potoce, retenční nádrž, bez chovu ryb (W.02).
27. Vymezit nový rybník na Ostrovském potoce, obnova, v terénu patrná dochovaná hráz (W.03).
28. Navrhnout a vymezit v návrhu ÚP obnovu rybníka na Ostrovském potoce na mlýnek Kostřata vč. odpadu z rybníka formou otevřené vodoteče až do dnešního toku Ostrovského potoka (W.04).
29. Plochu pro rekreaci přírodního charakteru na jihozápadním břehu rybníka Labuť Rez3 dle dnes platného ÚP (p.p.č. 1049, 1050, 1051, 1090 a 1091, k.ú. Myštica) vrátit zpět do ZPF jako TTP extenzivního přírodního charakteru, stanovit podmínku max. 2x ročně sekat (M.09).
30. Plochu pro rekreaci přírodního charakteru na severním břehu rybníka Labuť Rez2 dle dnes platného ÚP vrátit zpět do ZPF jako TTP extenzivního přírodního charakteru, stanovit podmínku max. 2x ročně sekat (M.05), vypustit návrhu komunikací na severním břehu rybníka.
31. Vymezit jako interakční prvek přírodně cenný remíz severně od Myštic, buď jako plochu přírodní nebo jako plochu smíšenou nezastavěného území (NZ.03).

32. Vymezit jako plochu přírodní dle ust. § 18 vyhl. 501/2006 Sb. cíp RBC 4001 Střížovický vrch zasahující do správního území Myštic v prostoru západně od sídla Střížovice (NZ.04).
33. Vymezit jako plochu přírodní nefunkční část lokálního biokoridoru dnešní pole, přiřadit k LBC100a (NP.02), severovýchodně od sídla Laciná.
34. Vymezit jako plochu přírodní komplex lesů a lesních luk severozápadně od Vahlovice, nové velké LBC vložené do RBK 4002 Střížovický vrch – Buzičky (NP.01).
35. Mezi místní částí Chrást a sídlem Výšice navrhnout soustavu drobných vodních ploch – kaskáda min. 3 rybníků (W.05, W.06, W.07), okolní plochy remízků a náletů zahrnout do návrhu ÚP jako plochu smíšenou nezastavěného území (NZ.05), příp. po dohodě s orgány ochrany ŽP i jako plochu přírodní.
36. V návaznosti na plochu lokálního biokoridoru LBK138 vymezit plochu sídelní zeleně (sad, zahrad) na p.p.č. 1078 v k.ú. Výšice (ZS.01).
37. Vymezit novou vodní plochu uprostřed ploch přírodních východně od místní části Chrást (W.08).
38. Vymezit jako plochu přírodní prostor mezi rybníky a tůňemi, součást LBK, zvážit i vymezení jako LBC (NP.03).
39. Podmáčená část luk západně od sídla Výšice, vytvořit návrh nové vodní plochy (W.09), pomístní název Do Pařezi.
40. P.p.č. 1072 v k.ú. Myštic zahrnout jako plochu smíšenou obytnou, dnes PUPFL podél silnice směrem na Lacinou a Buzice (M.04, Tomáš Koželuh).
41. Zachovat dnes vymezenou plochou smíšenou obytnou SO4 dle platného ÚP v centrální části Myštic (M.02).
42. Zachovat dnes vymezenou plochou smíšenou obytnou SO3 dle platného ÚP v severovýchodní části Myštic (M.01).
43. Zařadit do návrhu nového ÚP návrh nového sběrného dvora za OÚ Myštic (M.03).
44. Redukovat vymezenou plochu pro smíšené bydlení SO1 dle stávajícího ÚP na severním břehu rybníka Labuť na plochu při stávající zástavbě (M.07), zbylou přesunout (M.07a) do II. etapy návrhu a podmínit etapizací až po vyčerpání M.7 a řešením ÚS (Karel Kovařík, otec a sny), podmínit zpracováním ÚS.
45. Zcela vypustit plochu SO9 dle stávajícího ÚP (M.08), je zde dohoda s vlastníky na vypuštění, nahradit plochu se stejnou funkcí smíšenou obytnou naproti přes cestu (M.08a), obě na jihovýchodním okraji Střížovic, a přidat plochu SO na severním okraji Vahlovic (M.08b), západně od stávající komunikace na Střížovice.
46. Převzít ze stávajícího ÚP vymezení ploch pro rekreaci REs2 v lokalitě Nový Mlýn (V.01a) a navrhnout jako veřejnou dopravní infrastrukturu obslužnou komunikaci pro tyto chaty (V.01b), naopak obecní pozemek na východním okraji této lokality vrátit zpět do nezastavěného území jako PUPFL (V.01c), pás při vodoteči jižně od prostoru pro chaty, který je v záplavovém území Lomnice a z části i v aktivní inundaci, vymezit jako plochu přírodní s návrhem na možné zalesnění vodomilnými dřevinami, příp. ponechání náletů (V.01d).
47. Plochu pro rekreaci REz6 východně od výše popsané vrátit zpět do ZPF jako TTP (V.02).
48. Přesunout návrh ČOV v lokalitě Nový Mlýn na p.p.č. 318/1 (V.06).
49. Zmenšit vymezení zastavitelných ploch pro SO6 na západním okraji Vahlovic oproti dnes platného stavu v územním plánu (V.03), ponechat ty části zastavitelných ploch, které přiléhají k zastavěnému území obce.
50. Vymezit starou školu v západní části sídla Vahlovice (p.p.č. -62 k.ú. Vahlovice) vč. předzahrádky před školou jako plochu smíšenou obytnou SO, nikoliv jako plochu pro „čisté“ bydlení (V.04), v návaznosti na to vymezit p.p.č. 1018 k.ú. Vahlovice) jako veřejné prostranství (V.04a)

51. Zmenšit vymezení zastavěného území a plochy výroby u stávajícího kravína jižně od sídla Dvořetice dle nové mapy KN (V.05) na p.p.č. 1178 v k.ú. Vahlovice.
52. Vymezit stávající vodárnu pro kravín jako plochu TI stav na p.p.č. 1190 v k.ú. Vahlovice (V.09).
53. Vymezit novou plochu pro společnou ČOV pro sídla Vahlovice a Dvořetice jako VPS plochu TI (V.07) a vymezit k ní příjezd jako účelovou komunikaci ze stávající komunikace (V.07a) jižně od Dvořetic vedle Vobůrského rybníka, který bude sloužit jako recipient vyčištěných odpadních vod.
54. Vypustit plochu VSp2 dle dnes platného ÚP pro FTE jižně od sídla Svobodka na p.p.č. 1155 v k.ú. Kožlí u Myštic a navrátit tuto plochu do nezastavěného území jako TTP (K.01).
55. Posunout návrh ČOV pro Kožlí u Myštic z dnes vymezené plochy dle platného ÚP (K.03) západněji do nové polohy (K.02), poté zrušit vymezení na starém místě.
56. Zrušit bez náhrady vymezení plochy pro zemědělství (stav) na severovýchodním okraji sídla Svobodka, dnes již jen pole, p.p.č. 1124, vrátit do ZPF jako TTP (K.04a) a výrazně zmenšit vymezení plochy pro zemědělství (stav) na západním okraji téhož sídla (K.04b), dnes je to brownfields, navrhnout revitalizaci a navrácení do ZPF jako TTP, příp. jako sady (ovocné dřeviny v místě obvyklé).
57. Redukovat vymezenou plochu zastavitelnou pro smíšené bydlení SO13 na jižním okraji sídla Ostrov na cca 1/3 při stávající komunikaci od sídla Svobodka a v návaznosti na zastavěné území sídla (K.05).
58. Plochu smíšenou obytnou SO11 vypustit z návrhu zastavitelných ploch bez náhrady, zahrnout jako plochu pro zalesnění, jde o obecní pozemek, jižně od sídla Kožlí, v prostoru lokálního biokoridoru (K.06).
59. Zastavitelné plochy REs3 (plocha pro rekreaci – plochy staveb) a VPz3 (plocha veřejného prostranství) na jižním okraji Kožlí vrátit zpět do nezastavěného území jako TTP, záměr holandských majitelů sousední nemovitosti již není aktuální (K.07).
60. Vymezenou plochu TI vrátit zpět do ZPF jako TTP, není TI, vodárna je na p.p.č. 105 jižněji, opravit (K.06).
61. Zmenšit vymezení rozsahu zastavěného území Kostřateckého mlýna dle aktuální mapy KN oproti vymezení v dnes platném ÚP (K.09).
62. Zmenšit vymezení zastavitelných ploch SO12 na severovýchodním okraji sídla Chrást, oříznout cípy zabíhající do volné krajiny (Vy.01b) a zcela bez náhrady vypustit plochu výroby a skladování pro FTE VSp3 zcela na východním okraji sídla (Vy.01a), zcela urbanisticky i krajinářsky nevhodná.
63. Vymezit plochu ČOV pro sídlo Výšice v lokalitě „U Převrátila“ jako plochu VPS TI (Vy.02).
64. Nově vymezit jako plochu přestavby a revitalizace brownfields nefunkční prasečák na jihovýchodním okraji Výšic jako plochu smíšenou obytnou (Vy.04a), jižní část zastavěné plochy pro zemědělskou výrobu dle dnešního ÚP vrátit zpět do ZPF jako TTP do nezastavěného území (Vy.04b).
65. Přiřadit plochu vymezeného, ale nikdy nerealizovaného suchého poldru, do ploch smíšených obytných, je v těsné návaznosti na zastavěné území Výšic, suchý poldr zde nemá smysl (Vy.03).
66. Plochu VPc8 (veřejně prostranství – cesty určené k obnově) dle stávajícího ÚP změnit na nezastavitelnou plochu, sídelní zeleň, sad, s požadavkem na autochtonní ovocné dřeviny, jihozápadní okraj Výšic (Vy.05).
67. P.p.č. 1125 v k.ú. Výšice vymezit jako TTP coby protierozní opatření zabraňující splachům z polí, jihozápadně od Výšic, navazuje na výše uvedený návrh ovocného sadu (Vy.06).
68. Po dohodě s vlastníky zvážit a preferovat vypuštění dnes navržené plochy pro zemědělskou výrobu VSz1 a VSz2 jižně od Výšic (Vy.07).

69. Navrhnout nový rybník v prostoru mezi sídly Laciná a Novým Mlýnem (V.10a), v návaznosti na to navrhnout zalesnění části p.p.č. 310/8 mimo vedení VN a jeho OP navrhnout k zalesnění (V.10b) jižně od Laciné (V.10b), výrazně redukovat dnes vymezenou plochu pro rekreaci - stavby Res6 na plochu pro 1-2 chaty na p.p.č. 320/10 v k.ú. Vahlovice (p. Evžen Vohryzka) jižně od sídla Laciná (V.10) a pás mezi stávající komunikací a redukovanou plochou pro chaty vymežit jako plochu veřejné prostranství – zeleně a s umožněním přístupu pro vedení páteřní kanalizace od Laciné na ČOV (V.10c), je ve vlastnictví obce.
70. Provéřit vedení VN jižně od sídla Vahlovice směrem na Václavov (obec Buzice) dle zákresu do Problémového výkresu (V.11).
71. Přičlenit p.p.č. 1062 k.ú. Výšice do ploch smíšených obytných jako zastavěné území, stav, k již vymezeným plochám na p.p.č. -1 a 100/2 (Vy.08).
72. Vymežit jako plochu veřejného prostranství návěs v sídle Vahlovice (V.08).
73. Pozemky p.č. -1, 346, 326/16, 324, -83, 1086, vše k.ú. Myštice, vymežit jako SO stav, není to rekreace (Hana Machuldová, Ing. Miloslava Dlabačová).
74. Zrušit vymezenou zastavitelnou plochu pro zemědělskou výrobu VSz3 na JZ okraji Myštic, nahradit ji na p.p.č. 1068 návrhem plochy smíšené obytné, severně od vedení VN (M.09), p.p.č. 1080 vrátit jako TTP do ZPF do nezastavěného území (M.09a), do volné krajiny, jde zde vedení LBK (Hana Machuldová).
75. Navrhnout zcelení pásu výstavbu podél silnice na Buzice ve vazbě na M.04, zajistit prostorovou regulaci přízemní zástavba, dle problémového výkresu (M.10).
76. Navrhnout veřejné prostranství v jižní části sídla Myštice za p.p.č. 1065 (M.11).
77. Zahrnout do územního plánu jako dopravní infrastrukturu dnes vyježděnou cestu k chatám jižně od Myštic směrem na Buzice (M.12), jako účelovou komunikaci, ponechat jako nezpevněnou.
78. Vymežit jako plochu sídelní zeleně pro propojení LBK v jižní části Myštic (M.13).
79. Zcelit jako zastavitelnou plochu prostor mezi stávajícími chatami jižně od Myštic (M.14).
80. P.p.č. 336/1 přiřadit jako návrhovou plochu pro rekreaci (Obec Myštice), přiřadit i sousední p.p.č. 336/2 (M.15).
81. Převést (Michal Truneček) stávající chatu na p.p.č. -82 a 326/10 na smíšenou obytnou (M.16).
82. P.p.č. 128/10 (nově odděleno) přiřadit k výrobní ploše severně od ní (M.17).
83. P.p.č. 58/2 spolu se západní částí p.p.č. 128/10 a jižní částí p.p.č. 128/11 oddělit a zahrnout jako plochu SO stávající.
84. Zrušit návrh VSp1 pro FTE na severním okraji Myštic (M.22).
85. Ponechat SO2 jako plochu přestavby dle platného územního plánu, dnes drůbežárna, je na p.p.č. -55 a 138/1 k.ú. Myštice (M.19).
86. Vymežit jako plochu smíšenou obytnou na SV okraji Myštic (M.20).
87. Změnit p.p.č. 1142 v k.ú. Kozlí u Myštic na plochu smíšenou obytnou, žadatel Ladislav Svojshe (K.09).
88. SO6 na západě Dvořetice zachovat alespoň v rozsahu 4000 m<sup>2</sup>.
89. SO8 na jihu sídla Vahlovice redukovat o pás pro umístění kanalizace, vymežit jako plochu VP.
- F) POŽADAVKY VZEŠLÉ ZE STANOVISEK UPLATNĚNÝCH BĚHEM PROJEDNÁNÍ NÁVRHU ZADÁNÍ**
90. Bude doplněno.
- F) POŽADAVKY VEŘEJNOSTI UPLATNĚNÉ NA NÁVRH ÚP BĚHEM PROJEDNÁNÍ NÁVRHU ZADÁNÍ**
91. Bude doplněno.

OBSAH KONCEPCE, ZEJMÉNA S OHLEDEM NA:

<b>a. účelnost stanovených variant řešení k dosažení sledovaných cílů koncepce</b>
ÚP Myštice nebude obsahovat varianty řešení.
<b>b. míru, v jaké koncepci stanoví rámec pro záměry a jiné činnosti, a to buď vzhledem k jejich umístění, povaze, velikosti a provozním podmínkám nebo z hlediska požadavků na přírodní zdroje</b>
Podrobnost ÚP Myštice je dána jeho měřítkem, což je 1:5000 a dále § 43 odst. 3 zákona č. 183/2006 Sb., o územním plánování a stavebním řádu (dále jen „stavební zákon“). Územní plán je v první řadě koncepčním materiálem a jeho náplní není řešit konkrétní stavby a zařízení, ale vymezovat plochy a koridory pro jejich umístění. ÚP Myštice a bude zejména řešit: <b>Převzetí některých lokalit pro bydlení ze stávajícího územního plánu a jejich upřesnění dle proběhnuvší KPÚ se změnou funkčního využití z čistého bydlení na plochy smíšené obytné více odpovídající vesnickému charakteru sídel.</b> <b>Vypuštění lokalit pro intenzivní rekreaci po obou březích rybníka Labuť a jejich navrácení do ploch TTP nebo do ploch smíšených nezastavěného území.</b> <b>Upřesnění a převzatí regionálního ÚSES dle AZÚR.</b> <b>Umístění všech dříve navržených ČOV v souladu se stávajícím územním plánem s drobným upřesněním.</b> <b>Vymezení ploch pro zatravnění z důvodu zvýšení pasivní ochrany před mimořádnými povodněmi a splachy z polí.</b> <b>Doplnění ploch pro smíšené bydlení v relativně malém měřítku v návaznosti na zastavěné území nebo zastavitelné plochy nebo v prolukách mezi nimi (jižní okraj Myštic).</b> <b>Drobné změny ve funkčním využití ploch v souladu s ust. §§ 4-19 vyhlášky 501/2006 Sb.</b> <b>Doplnění krajinné zeleně formou návrhu zalesnění drobného rozsahu (7), malých vodních ploch (9), příp. alejí, remízků, apod.</b>
<b>c. míru, v jaké ovlivňuje jiné koncepce</b>
ÚP Myštice neovlivní jiné koncepce. Obec Myštice nemá schválen ani vypracován strategický plán Myštice ani obdobný materiál rozvojového strategického charakteru. Územní plán Myštice z AZÚR přebírá vymezení regionálního biokoridoru RBK 4002 a malý cíp

zasahující regionálního biocentra RBC 4001, vedení RBK mírně upravuje a nově vymezuje na něj navazující systém lokálního ÚSES v kontinuitě se stávajícím ÚP a předanými podklady z ÚAP ORP Blatná.

Záměry řešené návrhem ÚP jsou natolik drobné, že neovlivní vyhodnocení AZÚR na udržitelný rozvoj území, půjde pouze o upřesnění již prověřovaných záměrů.

**d. význam koncepce pro začlenění požadavků na ochranu životního prostředí a veřejné zdraví, zejména s ohledem na podporu udržitelného rozvoje**

Zadání neobsahuje požadavky na záměry, které by měly mít vliv na uplatnění požadavků na vyhodnocení vlivů na udržitelný rozvoj území.

ÚP Myštice bude zpracován v souladu s cíli a úkoly územního plánování definovanými v § 18 a § 19 stavebního zákona. Jedním z cílů územního plánování je vytvářet předpoklady pro udržitelný rozvoj území, spočívající ve vyváženém vztahu podmínek pro příznivé životní prostředí, pro hospodářský rozvoj a pro soudržnost společenství obyvatel území a taktéž ve veřejném zájmu chránit a rozvíjí přírodní, kulturní a civilizační hodnoty území. Dále jedním z úkolů územního plánování je prověřovat a posuzovat potřebu změn v území, veřejný zájem na jejich provedení, jejich přínosy, problémy, rizika s ohledem například na veřejné zdraví, životní prostředí, geologickou stavbu území, vliv na veřejnou infrastrukturu a na její hospodárné využívání. ÚP Myštice, s ohledem na zajištění souladu s cíli a úkoly územního plánování, bude obsahovat požadavky na ochranu životního prostředí a veřejné zdraví, zejména s ohledem na podporu udržitelného rozvoje obsahovat, tj. budou včleněny do jeho výrokové části.

**e. vliv koncepce na udržitelný rozvoj dotčeného území (včetně sociálně-ekonomických aspektů)**

Zadání neobsahuje požadavky na záměry, které by měly mít vliv na uplatnění požadavky na VVURÚ  
Jak je uvedeno v předchozím bodě, jedním z cílů územního plánování je vytvářet předpoklady pro udržitelný rozvoj území, spočívající ve vyváženém vztahu podmínek pro příznivé životní prostředí, pro hospodářský rozvoj a pro soudržnost společenství obyvatel území a taktéž ve veřejném zájmu chránit a rozvíjí přírodní, kulturní a civilizační hodnoty území. ÚP Myštice tak pro zajištění souladu s cíli územního

plánování musí tento cíl plně respektovat. Stanovené koncepce územního plánu Myštice, zejména základní koncepce rozvoje území obce, ochrany a rozvoje jeho hodnot, urbanistická koncepce včetně vymezení zastavitelných ploch, ploch přestavby a systému sídlení zeleně a koncepce uspořádání krajiny budou tomuto cíli podřízeny, tzn. rozvojem území obce a jeho prostorovým uspořádáním a taktickým využíváním krajiny by nemělo docházet k ohrožení udržitelného rozvoje území. Tento cíl by měl být zachován nebo naopak dále rozvíjen, neboť ÚP Myštice bude v souladu s cíli územního plánování hodnoty přírodní, kulturní a civilizační v území dále rozvíjet.

#### **f. problémy životního prostředí a veřejného zdraví, které jsou závažné pro koncepci**

**Územně analytické podklady** obce s rozšířenou působností Blatná definovaly tyto problémy k řešení v územně plánovací dokumentaci, které se týkají správného území obce Myštice: existence zranitelné oblasti – nelze ovlivnit ÚP, části zastavěného území zasahují do aktivní zóny záplavového území – bude upřesněno návrhem, hluk z frekventované komunikace Blatná – Mirovice, demografické problémy – stárnutí obyvatelstva, vysoký index stáří, úbytek počtu obyvatel stagnace bytové výstavby a velké stáří domovního fondu, vysoká míra nezaměstnanost, nutnost vymezit koridor dle ZÚR JČK, či dle 1. aktualizace ZÚR JČK – prozatím vymezeno dle ÚPVÚC, regionální biokoridor 278 Hlivičnický vrch – Buzičky je řešen v ÚP Myštice – ovšem místy vybočuje mimo koridor ZÚR JČK osamocené biocentrum bez návaznosti na biokoridory nenávaznost prvků ÚSES .

#### **g. význam koncepce pro implementaci požadavků vyplývajících z právních předpisů Evropského společenství týkajících se životního prostředí a veřejného zdraví (např. plány a programy v oblasti odpadového hospodářství nebo ochrany vod).**

ÚP Myštice bude obsahovat koncepci uspořádání krajiny a koncepci veřejné infrastruktury, v níž je řešena mj. technická infrastruktura (např. odkanalizování území, zásobování vodou, nakládání s odpady). Návrh těchto koncepcí zohlední platné právní předpisy České republiky. Tímto respektováním je tak zajištěno zohlednění právních předpisů Evropského společenství týkajících se životního prostředí a veřejného zdraví implementovaných do právních předpisů České republiky. Nad rámec běžné praxe bude navíc v případě potřeby do výkresové části

dokumentace doplněna vlajka Evropské unie, příp. i další požadované symboly.

### CHARAKTERISTIKA VLIVŮ KONCEPCE NA ŽIVOTNÍ PROSTŘEDÍ A VEŘEJNÉ ZDRAVÍ A CHARAKTERISTIKA DOTČENÉHO ÚZEMÍ, ZEJMÉNA S OHLEDEM NA:

#### **a. pravděpodobnost, dobu trvání, četnost a vratnost vlivu**

ÚP Myštice je zpracována na neurčitou dobu, může však být v budoucnu měněn s ohledem na stav území, povinně každé 4 roky musí být předložena do ZO zpráva o aktualizaci. Vliv územního plánu Myštice na životní prostředí a veřejné zdraví tak není časově ohraničen.

#### **b. kumulativní a synergickou povahu vlivu**

S ohledem na fázi zadání ÚP Myštice, kdy je známo konkrétní vymezení ploch a koridorů a kdy jsou k dispozici požadavky k prověření ve velké podrobnosti jejich obsahu, lze jednoznačně určit, že realizace záměrů v konkrétně vymezených plochách a koridorech nepřinese kumulativní a synergické vlivy na životní prostředí a veřejné zdraví. Opětovné zhodnocení možných kumulativních a synergických jevů bude provedeno ve fázi návrhu ÚP Myštice.

ÚP Myštice bude z 1. aktualizace Zásad územního rozvoje Jihočeského kraje přebírat a zpřesňovat konkrétní tyto dále uvedené záměry: **vymezení RBK 4002 Střížovický vrch – Buzičky a nepatrný cíp RBC 4001 Střížovický vrch.**

#### **c. přeshraniční povahu vlivu**

Záměry obsažené v návrhu zadání územního plánu Myštice nebudou mít přeshraniční vliv.

#### **d. rizika pro životní prostředí a veřejné zdraví vyplývající z provedení koncepce (např. při přírodních katastrofách, při haváriích)**

ÚP Myštice bude zpracován v souladu s úkoly územního plánování definovanými v § 19 stavebního zákona. Jedním z těchto úkolů je vytvářet v území podmínky pro snižování nebezpečí ekologických a přírodních katastrof a pro odstraňování jejich důsledků. Pro zajištění splnění tohoto úkolu bude ÚP Myštice mj. obsahovat stanovení podmínek ochrany před povodněmi, protiterozní opatření, a další opatřená související opatření v krajině (např. návrh alejí a interakčních prvků).

#### **e. závažnost a rozsah vlivu (počet obyvatel, který by mohl být pravděpodobně zasažen)**

Zadání neobsahuje požadavky na záměry, které by měly mít vliv na uplatnění požadavky na VVURÚ ÚP nebude vymezovat záměry, které by mohly mít negativní vliv na obyvatele řešeného území. Jak z výše uvedeného vyplývá, snahou územního plánu je nastavit takové podmínky v území, které povedou k zachování, případně zlepšení stavu území.

Zadání neobsahuje požadavky na záměry, které by měly mít vliv na uplatnění požadavky na VVURÚ.

**f. důležitost a zranitelnost oblasti, která by mohla být zasažena, s ohledem na:**

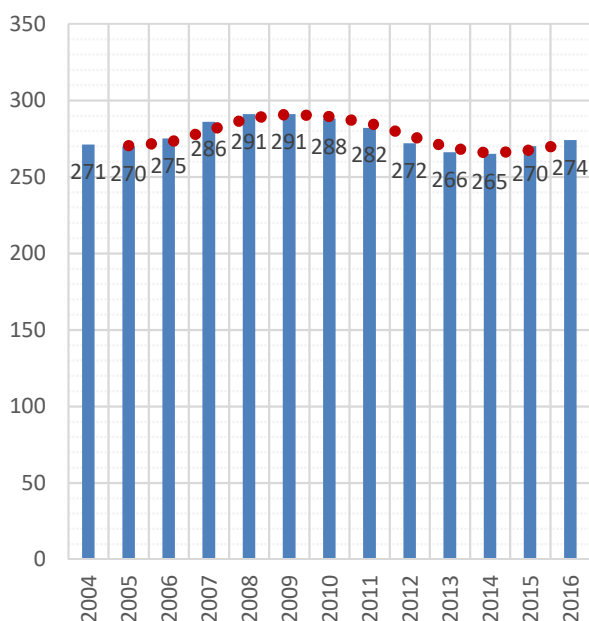
- i. zvláštní přírodní charakteristiku nebo kulturní dědictví,
- ii. hustotu obyvatel, osídlení a míru urbanizace,
- iii. překročení norem kvality životního prostředí nebo mezních hodnot,
- iv. kvalitu půdy a intenzitu jejího využívání.

**Ad i.**

NP, CHKO, PP, biosférické rezervaci plochy, MZCHU, plochy dle Ramsarské úmluvy nezasahují do správního území Myštice. Do správního území zasahuje vymezení RBK 4002 Střížovický vrch – Buzičky a nepatrný cíp RBC 4001 Střížovický vrch.

**Ad ii.** Obec Myštice má nyní 274 obyvatel (k 1.1.2016), správní území Myštice má rozlohu 15,99 km<sup>2</sup>, hustota obyvatel dosahuje hodnoty 17,136 obyv./km<sup>2</sup>. Bohužel, trend počtu obyvatel obce je kolísavý, stoupal do roku

Vývoj počtu obyvatel obce Myštice v období 2004 - 2016



2009 na max. 291 obyvatel, bohužel, poté klesal až na 265 obyv. v roce 2014, od roku 2014 se podařilo pokles zastavit a obrátit k mírnému růstu na 274 obyv. k 1.1. letošního roku.

**Ad iii.** Správním území obce Myštice se podle územně analytických podkladů obce s rozšířenou působností Blatná nenachází v oblasti se zhoršenou kvalitou ovzduší.

**Ad iv.** Ve správním území obce se vyskytují půdy různé třídy ochrany. Půdní fond je ve správním území obce Myštice rovnoměrně využíván cca ze 2/3 jako zemědělská půda, zbylá část tvoří vodní plochy, cca 1/6, obrovská vodní plocha rybníka Labuť, cca 1/6 tvoří PUPFL. Poměr orné půdy a TTP je cca 60% na 40% ve prospěch orné půdy. Již v rámci doplňujících P+R byly vypuštěny záměry zasahující do I. a II. třídy ochrany ZPF s výjimkou těch, které jsou bez věcné změny přebírány ze stávajícího účinného ÚP.

**g. dopad na oblasti nebo krajiny s uznávaným statusem ochrany na národní, komunitární nebo mezinárodní úrovni.**

NP, CHKO, biosférické rezervace, nezasahuje do řešeného území ÚP. V řešeném území se nevyskytuje NATURA2000. V řešeném není vyhlášen přírodní park.

PŘEDPOKLÁDANÝ PŘÍNOS POSOUZENÍ KONCEPCE VE VZTAHU K POSOUZENÍ JINÝCH KONCEPCÍ ZPRACOVÁVANÝCH NA ODLIŠNÝCH ÚROVNÍCH V TÉŽE OBLASTI.

Jak je uvedeno výše, ÚP Myštice a bude respektovat

**Strategický plán obce Myštice**

Doposud nebyl zpracován.

**Rozvoj vodovodů a kanalizací na území Jihočeského kraje**

**Z „Plánu rozvoje vodovodů a kanalizací na území Jihočeského kraje – změna č. 5“ vyplývá řešení následujících cílů:**

V rozmezí let 2012 - 2013 byla Jihočeským krajem pořízena Změna č. 5 Plánu rozvoje vodovodů a kanalizací na území Jihočeského kraje. Tato změna byla schválena Zastupitelstvem Jihočeského kraje dne 16. 5. 2013.

vodovod

Myštice: vodovod (r. 1978, provozovatel obec Myštice) zásobuje pitnou vodou převážnou část obce, předpokládá se s využíváním stávajícího vodovodu, rozšířením vodovodních řadů po obci, - výhledově by se

obec mohla napojit na VSJČ (Římov) přes obce Skaličany – Vahlovice – Myštice.

Kožlí – není vybudován vodovod, zásobování pitnou vodou především z domovních studní, toto zásobování z individuálních zdrojů se předpokládá i do budoucnosti.

Laciná – není vybudován vodovod, zásobování pitnou vodou především z domovních studní, toto zásobování z individuálních zdrojů se předpokládá i do budoucnosti.

Střížovice – není vybudován vodovod, zásobování pitnou vodou především z domovních studní, toto zásobování z individuálních zdrojů se předpokládá i do budoucnosti.

Svobodka – není vybudován vodovod, zásobování pitnou vodou především z domovních studní, toto zásobování z individuálních zdrojů se předpokládá i do budoucnosti.

Vahlovice – není vybudován vodovod, zásobování pitnou vodou především z domovních studní, toto zásobování z individuálních zdrojů se předpokládá i do budoucnosti.

Výšice – není vybudován vodovod, zásobování pitnou vodou především z domovních studní, toto zásobování z individuálních zdrojů se předpokládá i do budoucnosti.

#### kanalizace

Myštice – provozovatelem kanalizace je obec Myštice; obec je napojena s větší částí na kanalizaci vedenou přes biologický septik s vyústěním do Zádušního potoka; ostatní kanalizace je nejednotná skládající se ze dvou stok, které jsou zaústěny do rybníka Labuť; několik domů je napojeno přes septiky do Zádušního potoka nebo má bezodtoké jímky (žumpy), proběhla rekonstrukce dešťové kanalizace v horní části obce (r. 2003), převážná část odpadní vod je odváděna kanalizací a dále odtéká do povrchových vod, zbylá část je nejdříve předčištěna v septických a dále je buď odváděna do kanalizace nebo odtéká do povrchových vod, navrhuje se vybudování ČOV (170 EO) s využitím stávající kanalizace a rozšířením nové kanalizace.

Kožlí – osada nemá vybudovanou kanalizaci; odpadní vody jsou zachycovány v bezodtokých jímkách, odkud se vyvázejí na zemědělsky využívané pozemky; dešťové vody jsou odváděny systémem příkopů, struh a propustků do místní vodoteče, není investičně ani provozně výhodné budovat ČOV a kanalizační síť, proto bude nezbytné zajištění rekonstrukce stávajících jímek nebo výstavbu nových akumulčních jímek pro zachycování odpadních vod.

Laciná – většina domů je napojena na kanalizaci (vybudována v letech 1973-1978 – dnes neodpovídá příslušné normě ČSN), která je společná pro dešťovou i splaškovou vodu a vytéká do biologického rybníka, kanalizace je v majetku města Blatná, není investičně ani provozně výhodné budovat ČOV a kanalizační síť, proto bude nezbytné zajištění rekonstrukce stávajících jímek nebo výstavbu nových akumulčních jímek pro zachycování odpadních vod.

Střížovice – bez jakékoliv kanalizace, většina obyvatel (14 ze 17) má vyvážecí žumpy, zbytek pouští splaškové vody do otevřených příkopů, zaústěných do rybníčků pode vsí, odkud odtéká otevřenou strouhou v polích do rybníka Labuť, není investičně ani provozně výhodné budovat ČOV a kanalizační síť, proto bude nezbytné zajištění rekonstrukce stávajících jímek nebo výstavbu nových akumulčních jímek pro zachycování odp. vod.

Svobodka – v osadě je vybudován kanalizační sběrač (společný pro dešťovou vodu i vodu splaškovou z napojených septiků) po obou stranách komunikace Blatná – Mirovice, není investičně ani provozně výhodné budovat ČOV a kanalizační síť, proto bude nezbytné zajištění rekonstrukce stávajících jímek nebo výstavbu nových akumulčních jímek pro zachycování odp. vod. Vahlovice – částečná kanalizace pro veřejnou potřebu do které jsou zaústěny obytné domy v severní části obce a 1 objekt ve východní části; dále jsou do kanalizace svedeny dešťové vody z návsi i obcí procházející komunikace; zbývající domy mají žumpy na vyvážení, kanalizace je v majetku města Blatná, není investičně ani provozně výhodné budovat ČOV a kanalizační síť, proto bude nezbytné zajištění rekonstrukce stávajících jímek nebo výstavbu nových akumulčních jímek pro zachycování odpadních vod.

Výšice – nemá vlastní kanalizaci ani podmínky pro její výhledové zřízení, dešťové vody stékají ve směru spádu do obce Lučkovice, do budoucna se předpokládá s vybudováním ČOV Výšice – Chrást (70 EO), druhá varianta - s ohledem na velikost místní části není investičně ani provozně výhodné budovat ČOV a kanalizační síť, proto bude nezbytné zajištění rekonstrukce stávajících jímek nebo výstavbu nových akumulčních jímek pro zachycování odpadních vod.

#### **Koncepci optimalizace dopravní sítě na území Jihočeského kraje**

**Z koncepce optimalizace dopravní sítě na území Jihočeského kraje vyplývá řešení následujících cílů:**  
Pro řešené území nevyplývají žádné konkrétní záměry.

**PŘÍLOHA Č. 2: VÝSLEDEK ODBORNÉHO POSOUZENÍ STAVU ÚSES A KRAJINY (EXTERNÍ ZPRACOVATEL)**

Čtverec mapy	Kód problému	Popis problému	Způsob řešení
A3/A4	1	Doplnit management pro LBC68, jde o vlhké travní porosty navazující na Ostrovský rybník, menší část strojově kosená, větší tvořena vysoko stébelnými bylinným porostem (ostřice, chrastice, tužebník, kyprej vrbice atd.). Část plochy přechází v mladou olšinu, místy roztroušené keřovité vrby. Plocha podporuje řadu druhů hmyzu (motýli a rovnokřídlí), potencionální hnízdiště pro ptactvo (chřástal, čejka, bahňáci rákosníci). Ke zvážení je připojení Ostrovského rybníka (výskyt vodních makrofyt – stolístek)	pozdní a mozaikovitá seč (na využívané ploše), vyřezávání náletu, tvorba tůní, revitalizace toku.
A3/B3/B4	2	stávající biokoridor LBK281 okolo Ostrovského potoka: strojově kosené travní porosty, rákosiny v profilu vodoteče a v bezprostřední blízkosti, porosty vrb, přilehlý kus lesa. Potencionální hnízdiště pro krátkokřídlé a bahňáky, pravidelně zde zastíženy čejky při tahu (až několik desítek ex.). Možnost výskytu raka říčního z nižších částí Ostrovského potoka	pozdní a mozaikovitá seč, tvorba tůní, revitalizace toku.
B3/B4	3	LBC94 na toku Ostrovského potoka mezi obcemi Svobodka a Kožlí. Smíšená povaha plochy: strojově kosená louka, vlhké luční porosty (kosené i nekosené), bývalý rybník zarostlý vysokostébelnou bylinnou vegetací (tužebník, ostřice, pcháče, chrastice rákosovitá, kakost bahenní, přeslička bahenní), lesní porosty (převážně olšiny). Potencionální výskyt raka říčního, výskyt obojživelníků, hnízdiště ptactva	pozdní či mozaikovitá seč hospodářských travnatých porostů, tvorba tůní, revitalizace toku, obnovení vodního díla (retenční nádrž – nebude sloužit k chovným účelům) Změna skladby lesních porostů ke stanovištně blízkým typům (převod smrčín na listnaté lesy) <b>Navrhnout cca 1 ha velký rybník VV5, označeno jako W.03</b>
B3	4	úsek LBK312 navazující na předchozí část až do obce Kožlí. Lesní porosty založené na místech bývalého vodního díla, Olšiny a smrčiny, příbřežní vegetace	Změna skladby lesních porostů ke stanovištně blízkým typům (převod smrčín na listnaté lesy), tvorba tůní, revitalizace toku, možné i obnovení vodního díla (retenční nádrž – nebude sloužit k chovným účelům). <b>Navrhnout retenční vodní nádrž VV1, regulární rybník, bez chovné funkce, ale s vodní hladinou, ne jen prázdná retence s hrází, označeno W.02</b>
B3/C3	5	navrhované LBC soutok Kostřateckého a Ostrovského potoka – významný prvek – výskyt zvláště chráněného druhu: rak říční (kriticky ohrožený). Navrhované území lze rozdělit do tří částí	opatrná revitalizace ostrovského potoka, tvorba tůní, mozaikovitá a pozdní seč vhodných biotopů, prosvětlení strání a porostů okolo Kostřateckého potoka a na přiléhajících stráních,

		<p>5a) Oblast mezi obcí Kožlí a soutokem s Kostřateckým potokem (sporadický výskyt raka): regulovaný tok potoka a přiléhající vysokostébelné vlhké louky a pastviny</p> <p>5b) přírodě blízký tok Kostřateckého potoka od soutoku až po hranice KÚ + přiléhající podmáčené bylinné porosty (těžiště výskytu raka na území KÚ Myštice, výskyt obojživelníků)</p> <p>5c) část Kostřateckého potoka od výtoku z rybníku Labuť po soutok s Ostrovským potokem (částečný překryv s LBK 310): neregulovaná část taku s přirozenou dynamikou vodního toku, fragmentované mokřadní porosty místy až lužního charakteru (vysokokmenná olšina s porosty sněženky podsněžníku a blatouchu bahenního) přirozené, v horní části území těsně pod výtokem z rybníka mokřad s vysokou vegetací (zblochan, ostríce, vrbovka chlupatá). Výskyt vydry říční, rosničky zelené, hnízdění krutihlava obecného a pravděpodobně i žluvy hajní. Do území zahrnout i stráň LE2 – plocha s managementem pro podporu diverzity</p>	<p><b>zvážit obnovu původního středně velkého rybníka VPc13, viz zakres do Problémového výkresu jako W.01</b></p> <p><b>Vymezit nové LBC</b></p>
B2/A2	6	<p>B2/A2 LBC louky u Labutě plocha navazující na biokoridor LBK 310 na jižním břehu rybníka Labuť od úrovně obce Střížovice po hranice KÚ Myštice. Biologicky cenné území, kromě vlastního litorálního pásma (tvořeného převážně orobincem), se zde vyskytuje rozsáhlá rákosina a pás mokřadní vegetace (tužebník, pcháč, chrastice), mezofilní a vlhké druhově bohaté louky podél rybníka až k hranicím KÚ, místy přecházející v sušší až subxerothermní druhově bohaté louky se zastoupením štírovníku růžkatého, chrpy luční, třezalky tečkované, lnice květel, hvozdíku panny Marie slzičky, hrachoru lučního a vikve ptačí, zeměžluči aj. Oblast podporuje nebo je potenciaálně vhodná pro řadu druhů hmyzu (denní motýli a rovnokřídlí), možnost hnízdění ptactva (ťuhýk šedý, moták pochop, rákosník sp, strnad rákosní, možnost výskytu čejky a chřástala)</p>	<p>pozdní a mozaikovitá seč, možnost zbudování tůní, LBC louky u labutě navazuje na LBC 93 a LBK 279 dohromady s předpokládaným LBC Jezárka – Labuť vznikne rozsáhlá plocha určená pro podporu biodiverzity, převážně lučních společenstev a ně vázaných druhů hmyzu a hnízdícího i tažného ptactva, která reflektuje rybník Labuť a přiléhající biotopy jako významného prvku v krajině severního Blatenska.</p> <p><b>Vymezit jako plochu TTP s požadavkem na sečení max. 2 ročně, pozdní a mozaikovitá seč, označeno NZ.01</b></p>
B2	7	<p>LBC Jezárka – Labuť: druhově bohaté a pestré podmáčené až mezofilní luční společenstvo (např. bohatý výskyt třeslice prostřední, chrastavce rolního atd.). Vhodné je zahrnutí litorálního pásma a dřevinného porostu směrem k obci</p> <p>Plocha podporuje nebo má potenciál podporovat řadu druhů hmyzu (denní motýli, rovnokřídlí) a ptactva včetně druhů jako je chřástal či čejka.</p>	<p>mozaikovitá a pozdní seč, travní pásy, možnost tvorby tůní, prořezání vrb (náběh na „hlavaté“ vrby)</p> <p><b>Vymezit jako plochu TTP s požadavkem na sečení max. 2 ročně, pozdní a mozaikovitá seč, označeno NZ.02, podél břehu Labutě vymezit jako interakční prvek</b></p>

B2	8	P.p.č. 1150, fragment subxerothermního krátkostébelného travního porostu s jihozápadní expozicí. Plocha podporuje nebo má potenciál podporovat řadu druhů hmyzu (denní motýli, rovnokřídlí, blanokřídlí)	Doporučený management: pozdní a mozaikovitá seč, opatrné prořezání remízků, <b>vymezit jako interakční prvek, označeno NZ.03</b>
B1	9	Opuštěný lom nad obcí Střížovice, pestrá mozaika umělých biotopů: skalnaté stěny a balvaniště, zatopená plocha, litorální vegetace, plochy s přirozenou sukcesní dynamikou náletových dřevin, krátkostébelné trávníky v důsledku rekreačního využívání člověkem. Plochy po těžbě nerostných surovin představují (oproti klasické představě) významné náhradní biotopy a refugia (raná stádia sukcese, vliv blokované sukcese, opakované disturbance) pro hmyz a obojživelníky	prořezávání náletových dřevin, vymezení jako plochy přírodní nebo plochy smíšené nezastavěného území, <b>vymezit jako interakční prvek, označeno NZ.04</b>
C1	10	LBC jezero Vahlovice“ – soustava uměle zbudovaných tůň a mokřad v místě bývalého vodního díla, porosty orobince, skřípince jezerního, výskyt zábělníku bahenního a bublinatky jižní. Zaznamenány silné populace obojživelníku, celkově na lokalitě nalezeno 9 druhů obojživelníků včetně silně nebo kriticky ohrožených druhů (čolek velký, č. obecný, blatnice skvrnitá, kuňka ohnivá, skokan skřehotavý). V místě realizován projekt obnovy mokřadu s využitím zdrojů z programu PPK, přilehlé oblasti s dozívajícím porostem topolu kanadského (ponechány jako doupné stromy), prosvětlené lesní porosty a zarůstající louky	Potencionální management: udržování pokrývnosti vodní plochy: a) tvorbou nových tůň či b) bránění zanášení stávajících, kosení orobince, udržování travních porostů v okolí 10B (LBC 102) smíšený porost borovice/ dub s jižní expozicí, 10C (LBC 102) částečně smíšený porost dub/ borovice, největší část tvořena smrkovou monokulturou, prvky ÚSES na C1 RBK 108 – pole bez prvků k podpoře biodiverzity RBK 108a – teplomilná doubrava s příměsemi dalších listnáčů (buk, jilm, třešeň) (hezký porost), LBC 103c a LBC 103a – strojově kosené travní porosty, potenciální management travní pásy, tůň (celkově ne moc pěkné plochy) <b>Vymezit jako LBC a plochu přírodní, vymezeno kódem NP.01</b>
C2	11	LBC 104 vlhké louky a mokřadní porosty okolo toku řeky Lomnice, tok řeky: výskyt dáblika bahenního a stulíku žlutého v toku řeky nad jezem, vysokostébelná mokřadní vegetace, olšiny okolo toku, v písečném náplavu pod mostem objeveno několik lastur velevruba malířského (kriticky ohrožený druh)	<b>Zachovat vymezení LBC vloženého do regionálního biokoridoru</b>
C2	12	Dnes orané pole vymezené jako součást LBC100a.	Současný stav pole zrušit, <b>vymezit jako plochu přírodní, vymezeno kódem NP.02</b>
B4	13	vlhké a mokřadní porosty na svazích nad obcí Výšice – vysokostébelné mokřadní porosty s převahou ostřic, chrastice, pcháčů, orobince,	<b>Vymezit jako plochu vodní a vodohospodářskou, stav, existuje, označeno W.05, dále doplnit návrh dvou nových tůň</b>

		vtroušené solitární vrby, v prostoru 13 malá vodní nádrž s vodními makrofyty	(vodních ploch) nad touto plochou (W.06), okolí vč. p.p.č. 1153 nad silnicí vymezit jako plochu smíšenou nezastavěného území
B4	13a	Vytvořit novou vodní plochu na podmáčené části pozemku, vč. otevřené vodoteče. Dořešit napojení na stávající strouhu ve Výšicích.	Vymezit jako plochu vodní a vodohospodářskou, označené W.07, W.10
B4	13b	Otevřít zatrubněnou vodoteč Lučkovického potoka, doplnit návrhem tůní a malých vodních ploch, prostor pro tvorbu retenčních vodních tůní	Vymezit jako plochu vodní a vodohospodářskou, označené W.07
B5	14	komplex přírodě blízkých biotopů okolo vodních nádrží Chrást – biotopově pestré prostředí zahrnující dvě menší nádrže s bohatou litorální zónou (spodní nádrž využívána k rekreačnímu rybolovu), v nádržích přítomna vodní makrofyta (hlavně rdesno obojživelné v horní nádrži), nad horní nádrží a v prostoru mezi horní a spodní nádrží bohaté mokřadní a podmáčené biotopy (pcháče, ostrice, chrastice, tužebník aj. na části plochy strojově kosené louky. Část pod spodní nádrží s podmáčeným lesním porostem (olše, střemcha) dále pak terasovitě uspořádané teplomilnější louky oddělené křovinatými remízky a porosty ovocných stromů. Předpokládáný bohatý výskyt obojživelníků, hmyzu vázaného na vodní prostředí a mokřadního ptactva	Management: tvorba tůní, mozaikovitá seč a opožděná seč Vymezit jako plochu přírodní, příp. jako plochu smíšenou nezastavěného území, vložit vodní plochu W.08,
C4/C5	15	travní a podmáčené porosty využívané jako pastvina pro dobytek, zatrubněný tok Lučkovického potoka, fragment olšin	Management: stávající stav (pastva), tvorba tůní, ponechat jako LBC107
C4/C5	16	Topolovo dubová alej ve směru na Blatnou, označeno Z.02	Zakreslit do návrhu ÚP jako alej, doplnit výsadbu, interakční prvek
C4/C5	17	Březovo dubová alej ve směru na Lacinou, označeno Z.03	Zakreslit do návrhu ÚP jako alej, doplnit výsadbu, interakční prvek
C4	18	Zvážit změnu stávajícího funkčního využití suchý poldr na plochy smíšené obytné.	Prověřit, vyznačeno jako SO.01.